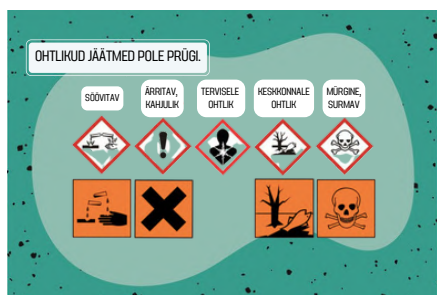
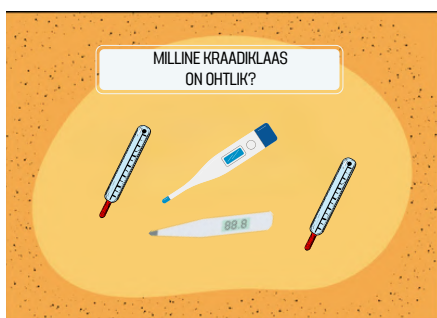


## Viies peatükk. OHTLIKUD JÄÄTMED



### 1. Ohtlikud jäätmed pole prügi.

- Ohtlikud on jäätmed, millel on mõni ohtlik omadus – need kas plahvatavad või süttivad kergesti või on mürgised meile või keskkonnale. Värv- ja lakipurgid, akud, kasutamata ravimid, vana elektroonika.
- Nende hoiustamine oma kodus või mujal selleks mitte ettenähtud kohas võib osutada ohtlikuks meie elule ja tervisele.
- Näiteks eterniit on katusematerjal, mis sisaldab asbesti. Eterniiti lõhkudes eraldub asbestitolm, mis on sissehingamisel mürgine.
- Ohtlikud jäätmed tuleb viia selleks ette nähtud kogumispunkti.
- Miks on oluline, et kasutult seisvad asjad suunatakse uuesti ringlusse?



### 2. Milline kraadiklaas on ohtlik?

- Mitmes kodus on siiani kasutusel tänaseks müügilt eemaldatud elavhõbedaga kraadiklaasid.
- Kraadiklaas muutub ohtlikuks siis, kui elavhõbe pääseb kraadiklaasi seest välja. Elavhõbedast eralduvad aurud on ohtlikud.
- Elavhõbe on ainuke toatemperatuuril vedelaks muutuv metall. See muudab elavhõbeda kokku korjamise keeruliseks.



### 3. Mida teha, kui elavhõbe on kraadiklaasist välja voolanud?

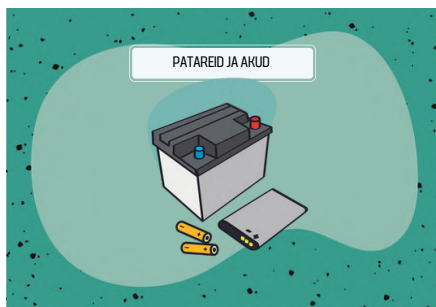
- Kutsu täiskasvanu ja lahku ise ruumist.
- Elavhõbe võib veereda kuulidena väga suurele alale laiali.

**KATSE. Kui raske on korjata kuulidena laiali valgunud elavhõbedat?****Vaja läheb:**

- kaht ühesuurust vana ajalehepaberi lehte,
- kaht väikest karpi või kaussi.

**Katse käik**

Kortsuta üks paberileht tervelt palliks ja pane ühte karpi. Teine paber rebi väikesteks tükkideks ja kortsuta iga tükk eraldi palliks. Pane pallid teise karpi. Vala mõlema karbi sisu pörandale ja korja kokku. Kumma karbi sisu koristamine võttis kauem aega?



4.  
**Patareid ja akud.**

- Patarei pole prügi! Vii vanad patareid spetsiaalsesse kogumispunkti. Kas sinu kodus kogutakse patareid-akud eraldi ja viiakse kogumispunkti?



5.  
**Lambipirnid.**

- Säätupirnid sisaldavad ka elavhõbedat ja on purunemisel ohtlikud.
- LED-pirnides on vähesel määral muid loodusele kahjulikke materjale.
- Hõõgniidiga pirnid võib panna tavaprügisse, kuid parem on need siiski jäätmejaama viia.



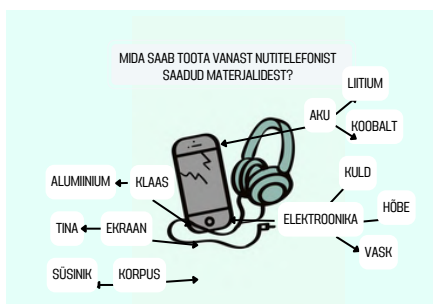
6.  
**E-jäätmed.**

- Kas teadsid, et elektroonilistest esemetest jäävad kõige rohkem n-ö üle mobiiltelefonid?

- 95% igast mobiiltelefonist on võimalik ringlusesse võtta.
- Mobiiltelefon ja teised elektroonikaseadmed sisaldavad mitmeid väärismetalle, millest saab teha uusi asju.
- Vaadake videot "[Klaaspakendi ja väikeelektroonika ringlus](#)" (sobib pigem tundi ettevalmistades õpetajale vaatamiseks) (alates 3:00 väikeelektroonika lõik).

### KATSE. Viime ära vanad mobiilid!

Viige klassis läbi väike uurimustöö. Selgitage välja, mitu kasutult seisvat mobiiltelefoni on teie klassi õpilaste kodudes. Neile peredele, kelle kodudes on kasutult seisvaid mobiiltelefone, valmistage plakat. Plakatil selgitage, miks peaks vanad telefonid viima jäätmejaama või leidma neile muud moodi kasutust. Võimalusel korraldage vanematele esitlus!



7.

### Mida saab toota vanast nutitelefoni saadud materjalidest?

- Kui viid vana telefoni jäätmejaama või poodi tagasi, siis ei pea kaevandama uusi metalle, vaid saab kasutada neid, mis juba kaevandatud.
- Nutitelefoni võib leida üle 40 elemendi, neist kolmandik on Mendelejevi perioodilisuse tabelis.
- Näiteks alumiiniumi kasutatakse auto- ja pakenditööstuses, tina jootmiseks, süsinikku autorehvide ja jalatsite tegemiseks, liitiumi elektroonikatööstuses, koobaltit värvitööstuses, vaske müntide ja torude tegemiseks, kulda ja hõbedat ehtetööstuses.



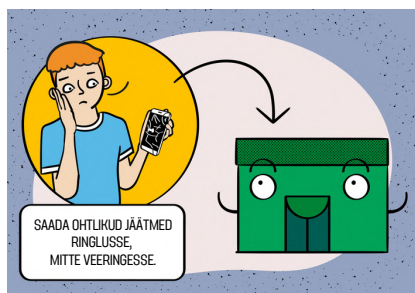
8.

### Nähtamatud jäätmed.

- Iga uue toote tegemisel tekib kordades rohkem jäätmeid, kui valmis ese ise kaalub. Näiteks ühe nutitelefoni tootmisel tekib 85 kg jäätmeid!
- Vaadake videot: "[Nähtamatud jäätmed – sülearvuti](#)" (kestus 0:13) ja "[Nähtamatud jäätmed – nutitelefoni](#)" (kestus 0:11).

**KATSE. Nähtamatute jäätmete kott.**

Kujuta ette, et peaksid kaasas kandma oma mobiiltelefoni tootmisel tekkinud jäätmeid. Mitut koolikotti sul kanda tuleks? Selleks kaalu kodus ära oma järgmise päeva asjadega koolikott. Siis jaga 85 saadud arvuga. Vastus näitab, mitu koolikotti võrdub ühe telefoni tootmisel tekkiva prügi massiga. Õnneks meie neid jäätmeid iga päev kaasa tassima ei pea, aga keskkond peab seda koormat kandma küll.



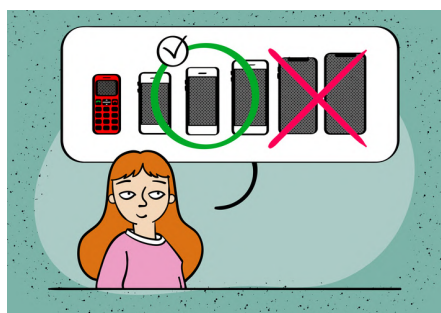
9.

**Saada ohtlikud jäätmed ringlusse, mitte veeringesse.**

- Keskkonna koormust saab vähendada vanade esemete ringlusse saatmisega - vii vana nutitelefoni jäätmejaama või elektroonikapoodi!
- Nii saame elada ise puhtamas keskkonnas ja kõigile jagub pikemaks ajaks loodusvarasid. Alles jääb ka rohkem taimede ja loomade elupaiku.

**KATSE. Kuidas vesi aineid laiali kannab.**

Võta klaas vett ja pane sinna tükk suhkrut. Suhkru sulamist saad kiirendada vett segades; ka veekogus on vesi pidevas liikumises (kalad, hoovused, lainetus jne). Peagi on suhkur sulanud ja vesi saanud magusa maitse. Ka mürk, mis vees lahustub, levib laiali kogu veekogus. Veereostus on salakavalam, me ei näe seda silmaga ega tunne maitsest. Mürgise aine kogus on tavaliselt väike ja me ei saa muutustest kohe aru. Pidevalt reostunud vett juues aga kuhjub mürk meie kehas.



10.

**Tee keskkonnale pai!**

- Veel parem oleks keskkonnale, kui suudaksime jäätmeid üldse mitte tekitada või tekitada neid võimalikult vähe. Mõtle oma ostud alati läbi, kas ikka kindlasti vajad uut telefoni ja kui kaua saad seda kasutada?
- Kõiki elektroonilisi seadmeid ei pea ostma, näiteks printerit võib kasutada koolis või raamatukogus.
- Katki läinud seadet ära viska kohe ära, vaid vii parandusse ja proovi selle eluiga sel viisil pikendada.