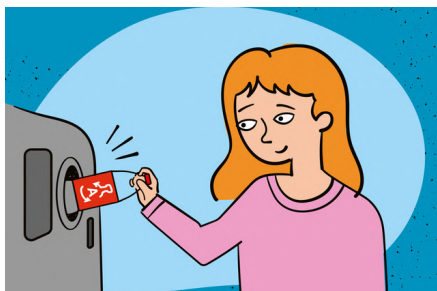


Neljas peatükk. PANDIPAKEND



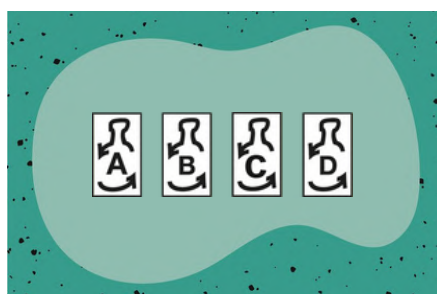
1. Mis on pandipakend?

- Mis on teie arvates pandipakend?
- Pandipakend on tagatisraha ehk pandiga joogipakend.
- Ostes poest vee, karastusjooi või mahla, maksad samal ajal ka joogi pakendi eest panti. Kui viid taara automaati, saad oma raha tagasi.
- Pakendid korjab kokku pood. Poodides asuvates joogipakendite vastuvõtukohtades reeglina raha ei anta. Raha saab poe kassast vastuvõtukohest saadud tšeki eest.



2. Pandisüsteem on Eesti looduse muutnud väga palju puhtamaks.

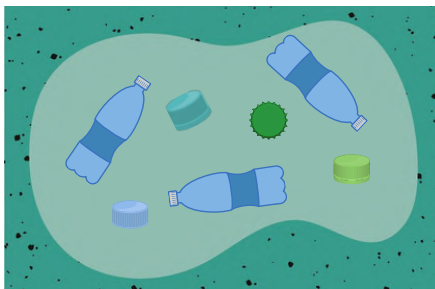
- Kuidas pandisüsteem Eesti looduse puhtamaks muutis?
- Aastaid tagasi oli võimalik viia klaaspakendid taarapunkti või ära visata. Suur osa kasutatud plast- ja metalltaarat jäeti lihtsalt metsa alla, sest koguti ainult klaaspakendeid. Plast- ja metallpurgil puudus väärtus.
- Pandisüsteem motiveeris inimesi oma raha tagasi saama ja nii on alates 2005. aastast Eestis kokku kogutud üle 3,8 miljardi joogipakendi.
- Kui tagastad pandiga joogipakendi selleks ettenähtud vastuvõtukohta, saab neid taaskasutada. Nii võidab sina ja võidab keskkond!



3. Pandipakendi tunnused ära pakendi etiketil oleva pandimärgi järgi.

- Pakendi etiketil on pandimärk, mis näitab pakendiliiki, selle mahtu ja tagatisraha väärtust.

- Prügikasti visatuna pandipakend määrdub ja seguneb muu prügiga. Kui pakendi võõtkood on rikutud või ostuhetkel olnud kuju muutunud, siis ei võta automaat seda vastu, sest sellesse on pettuste takistamiseks seadistatud pakendi võõtkood, kuju ja kaal.
- Vaata videolõiku pakendite ringlusesse võtust "Pakendite sorteerimine on endiselt oluline" (kestus 4:07).



4. Korgiga või korgita?

- Pudelikork on pakendi osa ning kuulub tagastamisele koos pudeliga.
- Nii mõnegi kaupluse taaraautomaadi juures võib näha seinale riputatud juhiseid, mis keelab plastpudeli koos korgiga taaraautomaati paneku või palub korgi enne ära andmist pudelilt eemaldada. Sellised sildid on pakendiseadusega vastuolus. Tarbijal on taaratagastuspunktis õigus tagastada plastpudel koos korgiga.
- Pudeli korgi võib pisut avada, et plastpudelis tekkinud rõhku vähendada ja säästa nõnda automaadi presse.



5. Miks ei ole supipurk pandipakend?

- Pandisüsteemi kuuluvad need pakendid, mille tõenäosus loodusesse sattuda on suurem, kuna neid tarbitakse tihti õues ja looduses (rannas, festivalidel või kaasa ostetuna jne).
- Piima-, purgisuppide, siirupi- ega kange alkoholi pudeleid ei saa tagastada taaraautomaati, sest nende pakendid ei kuulu tagatisraha süsteemi ning neid ostes ei pea pakendi eest maksma ka tagatisraha.
- Näiteks piimapudeli puhastamine pandisüsteemis oleks keeruline, sest plast seob piima rasvaseid molekule enda külge.
- Kange alkoholi pudelid on väga erineva kuju ja suurusega, ent taaraautomaatide süsteemi kaudu kogutavad pakendid peavad olema ühesuguste mõõtude ja kujuga, et automaat neid võõtkoodi lugedes keerutada suudaks.

- Kodus tarbitavate toodete, näiteks purgisupi pakendite risk sattuda loodusesse ei ole suur ja nad jõuavad suurema tõenäosusega pakendikonteineritesse.
- Pandipakendite hulka ei kuulu pakendid, mille maht on kolm liitrit ja üle selle, sest need ei mahu pakendiautomaadi avast sisse.



6. Plastpudeli teekond.

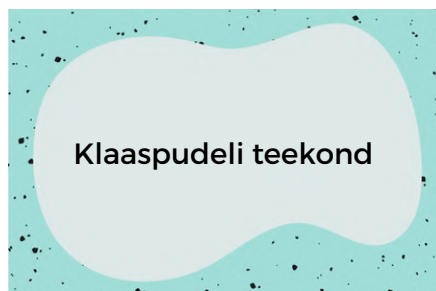
- Vaadake videot "[Plastpudeli teekond](#)" (kestus 4:23).
- Plastpudel ehk PET (*polyethylene terephthalate*) tuleb viia taarapunkti, sest loodusesse sattunud plastitükke peavad loomad ja linnud ekslikult toiduks ja söövad neid endale sisse.
- Automaati toodud plastpudelid taaskasutatakse: need sorteeritakse läbipaistvateks ja värvilisteks ning seejärel granuleeritakse.
- Eestis taaskasutatakse müüdnud plastpudelitest 91% ehk 9 pudelit kümnest saab uue elu.
- Loodusele oleks suur heategu, kui taaraautomaati jõuaks ka see viimane, kümnes pakend.
- Plastpudelitest saab teha jalgpallisärke, salatikarpe, vaipu, kinnituslinte, täitematerjali jmt.
- Plastpudel laguneb looduses 50–80 aastat, kui pudel õhuga kokku puutub. Maa sisse maetuna kestab lagunemine 500–1000 aastat.



7. Plekkpurgi teekond.

- Vaadake videot "[Plekkpurgi teekond](#)" (kestus 4:17).
- Plekkpurke ehk CAN toodetakse kas terasest või alumiiniumist. Eesti Pandipakendis eraldatakse magnetiga teraspurgid alumiiniumpurkidest, sest terase sulamistemperatuur on kõrgem kui alumiiniumil.

- Ühe uue plekkpurgi tootmiseks kulutatava energiaga saab ümber töödelda 20 vana plekkpurki. Plekkpurgi tootmine taaskasutatud materjalist on 20 korda efektiivsem kui selle tootmine esmasest toorainest.
- Mida rohkem plekkpurke tagastatakse ja taaskasutatakse, seda rohkem energiat säästetakse. Näiteks ühe plekkpurgi ümber-töötlemisel kokku hoitava energiaga saab vaadata kolm tundi telerit.
- Plekkpurk saab uue elu kas uue plekkpurgi, autoosa, ehitusdetaili või muu alumiiniumesemena.
- Plekkpurk laguneb looduses 200 kuni 500 aastat.
- Vanast plekkpurgist uue tegemine võtab tavaliselt aega 60 päeva.



8. Klaaspudeli teekond.

- Vaadake videot "[Klaaspudeli teekond](#)" (kestus 5:11).
- Vanadest klaaspudelitest saab teha uusi pudeleid ja purke: vanad pudelid purustatakse ning sulatatakse ja siis vormitakse sulaklaasi tilkadest uued klaaspudelid ja -purgid.
- Loodusesse jäetud klaaspudeli lagunemise aeg on selgusetu, kuna keegi pole seda protsessi nii pika aja jooksul jälginud.
- Klaas puruneb ja võib loodusesse jäädes vigastada nii inimesi kui loomi.
- Klaaspudel saab uue elu uue klaaspudeli, supipurgi või lauanõuna.
- Ühe klaaspudeli ümbertöötlemisel säästetud energiaga võiks näiteks 100 W elektrikipirn põleda neli tundi või saab keeta 2–3 tassi teed.
- Klaasi sulatamisel võib taaskasutatav materjal moodustada kuni 80 protsenti toorainest.

Tegevus. PAKENDIRINGLUSE MÕISTEKAART

- Valmistage plakat. Jaota õpilased gruppidesse ja jaga igale grupile A4 leht, mille saad välja printida järgmiselt lehelt. Lehel on pilte ja fakte nii pandipakendi kui ka muude pakendite ringluse kohta.
- Palu õpilastel koostada mõistekaart, kus nad kasutavad lehelt välja lõigatud fakte.
- Mõistekaarti tuleb täiendada enda sõnade, meelde jäänud faktide ning joonistustega.